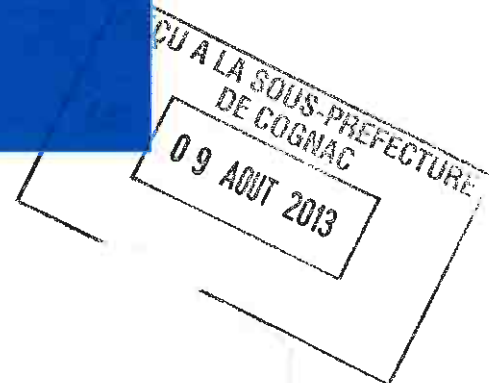




DISTILLERIE DE SAINT DENIS A LIGNIERES - SONNEVILLE (16)

**DOSSIER ICPE SOUMIS A
ENREGISTREMENT**



**Aout 2013 (Complétude suite au relevé d'insuffisances de
juillet 2013)**



-Ingénierie – Conseil Sécurité Environnement-



SOMMAIRE

1 - LE CONTEXTE ADMINISTRATIF	3
1.1 - IDENTIFICATION DU DEMANDEUR	3
1.2 - LOCALISATION DE L'INSTALLATION.....	3
1.3 - DESCRIPTION DU PROJET	3
1.4 - NATURE ET VOLUME DES ACTIVITES	5
1.5 - RUBRIQUES DE LA NOMENCLATURE	5
2 - PIECES ANNEXES	8
2.1 - CARTES ET PLANS.....	8
2.2 - COMPATIBILITE DU PROJET AVEC LE DOCUMENT D'URBANISME	9
2.3 - USAGE DU SITE APRES ARRET DEFINITIF DE L'ACTIVITE	9
2.4 - EVALUATION DES INCIDENCES NATURA 2000.....	9
2.5 - CAPACITES TECHNIQUES ET FINANCIERES	10
2.6 - RESPECT DES PRESCRIPTIONS	10
2.7 - COMPATIBILITE DU PROJET	10
2.8 - LOCALISATION SPECIFIQUE.....	11
3 - ANNEXES	11
3.1 - TABLEAU DE RECOLLEMENT	11
3.2 - FIGURES	11

1 - LE CONTEXTE ADMINISTRATIF

1.1 - IDENTIFICATION DU DEMANDEUR

Raison sociale	:	Distillerie de St Denis
Forme juridique	:	SARL
Adresse	:	16130 Lignièrès - Sonneville
Capital	:	27 440,82 €
Dirigeant	:	Philippe LESPINARD
Téléphone	:	05 45 80 50 38
Télécopie	:	05 45 80 51 16
Code NAF	:	1101Z
Activité :	:	Distillation, stockage, commerce eaux de vie et cognac
Registre du commerce		De Cognac 016
Numéro de SIREN	:	907 220 495 000 10
Année de création		20/10/1972
Chiffre d'affaires en 2010	:	3 153 188 €
Effectif sur le site	:	2,5
Horaires Exploitation	:	24 h / 24 h en période de distillation 8h-12h/13h30-17h30
Horaires Administratives	:	8h-12h/13h30-17h30
Nb de jours de travail/an	:	286 jours
Présence sur le site	:	350 jours

1.2 - LOCALISATION DE L'INSTALLATION

Département : Charente (16).

Commune : LIGNIERES SONNEVILLE.

Adresse : Saint Denis.

N° de la parcelle cadastrale du projet de la distillerie : N°443 de la section D d'une superficie de 452 m².

1.3 - DESCRIPTION DU PROJET

La Distille Saint Denis a une activité de distillation, de stockage et de commerce d'eaux de vie et de cognac.

Elle exploite, depuis 1972, une distillerie charentaise, équipée de 4 alambics pour une capacité totale de 101,50 hl avec l'objectif de pouvoir en utiliser 6 à moyen terme, soit une capacité totale de 141,5 hl.

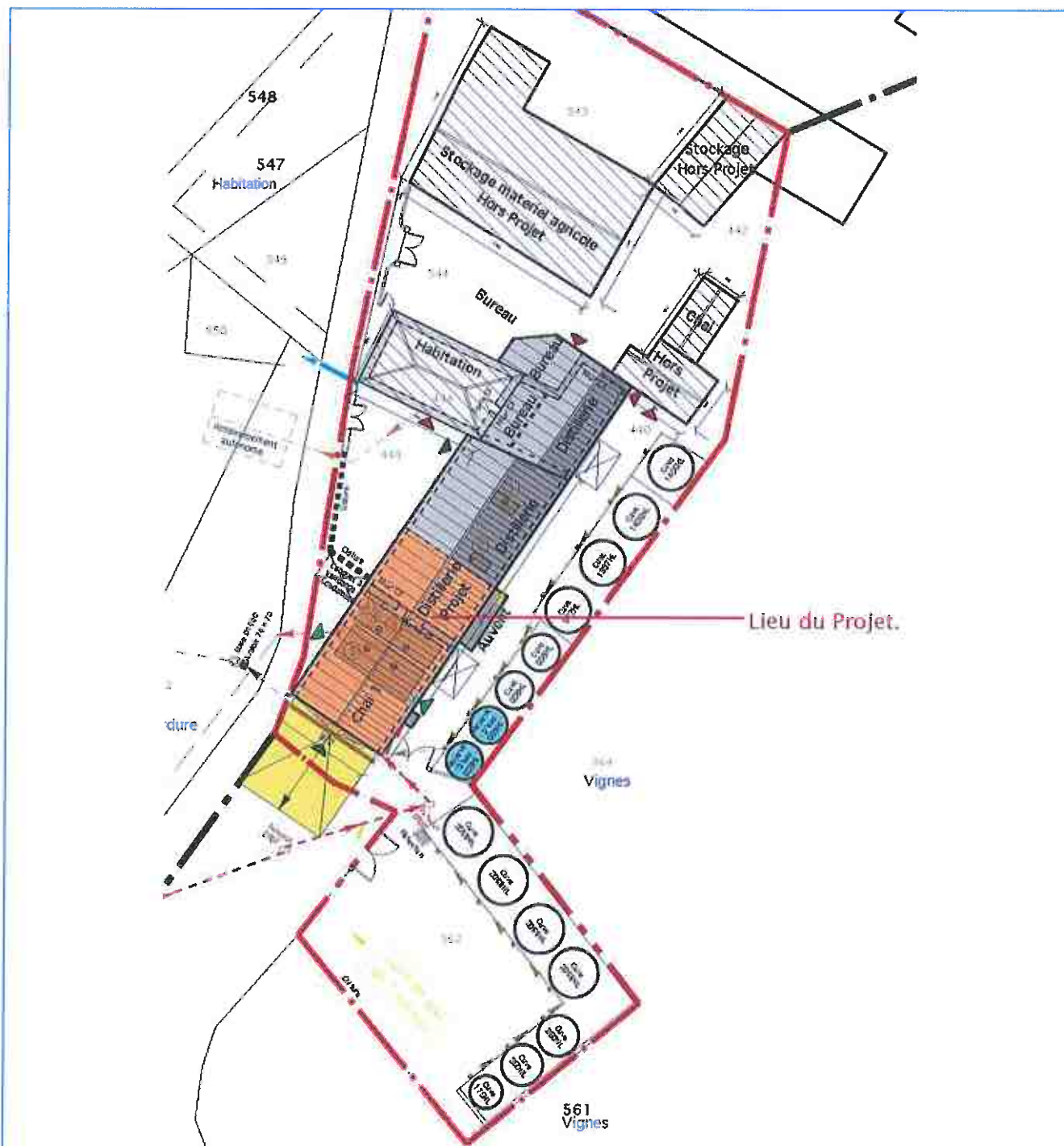
Les alambics en place sont chauffés par des chaudières traditionnelles au gaz.

Le fonctionnement actuel de la distillation journalière permet de réaliser :

- 1,5 charge en vins,
- ½ charge en brouillis.

Dans la situation actuelle, la capacité annuelle de production s'établit entre 1 800 et 2 000 hl d'alcool absolu.

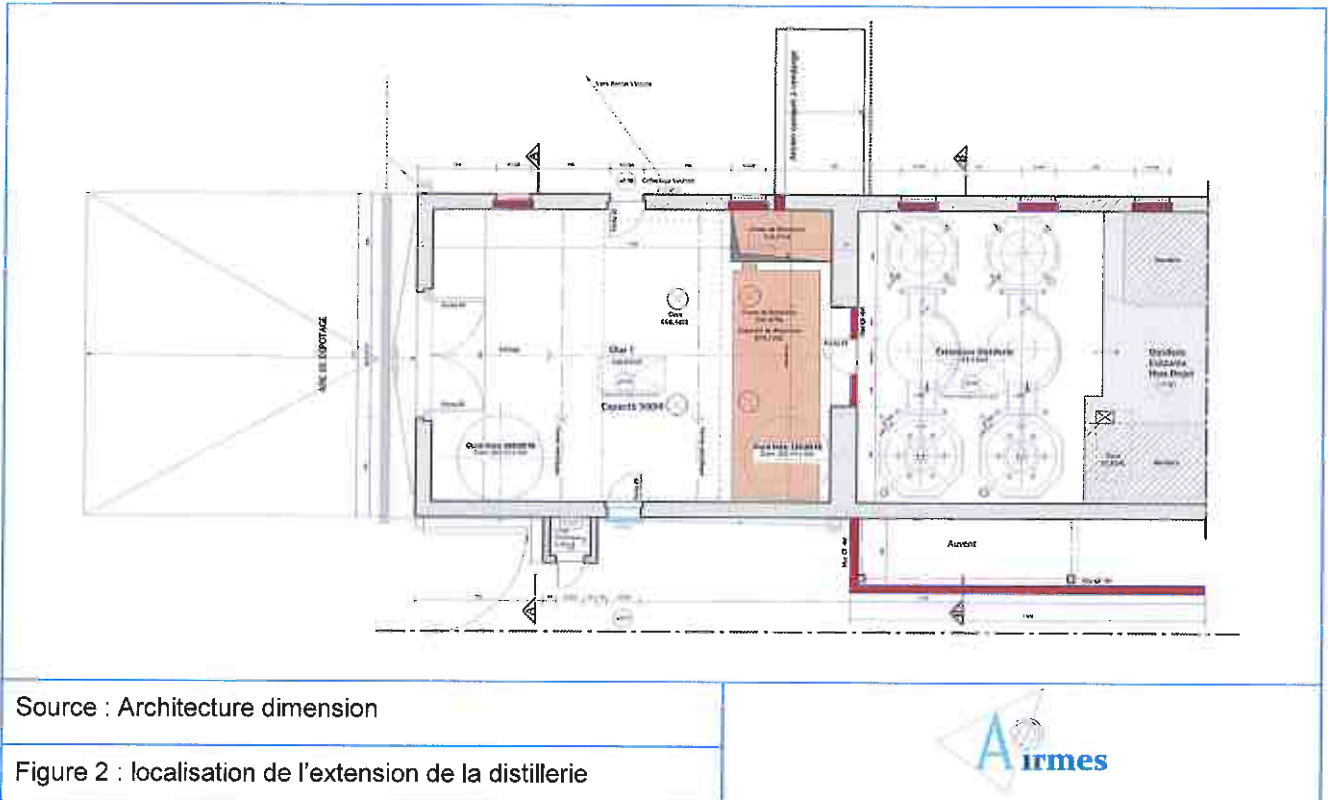
Le chai dit « de distillation » est implanté dans le prolongement de la future distillerie, il comporte 2 cuves inox de 250 hl. L'extension de la distillerie sera créée dans une partie du chai de distillation.



Source : Architecture dimension

Figure 1 : localisation du projet





1.4 - NATURE ET VOLUME DES ACTIVITES

L'extension de la distillerie concerne la mise en place de 2 nouveaux alambics. La capacité de charge est de 25 hl pour le premier alambic et 16,5 hl pour le second.

Production en journée discontinue et la durée de la journée est de 24 h.

1.5 - RUBRIQUES DE LA NOMENCLATURE

Le tableau ci-dessous présente le projet de classement de la future distillerie Saint Denis, vis-à-vis de la nomenclature des installations classées, pour la protection de l'environnement.

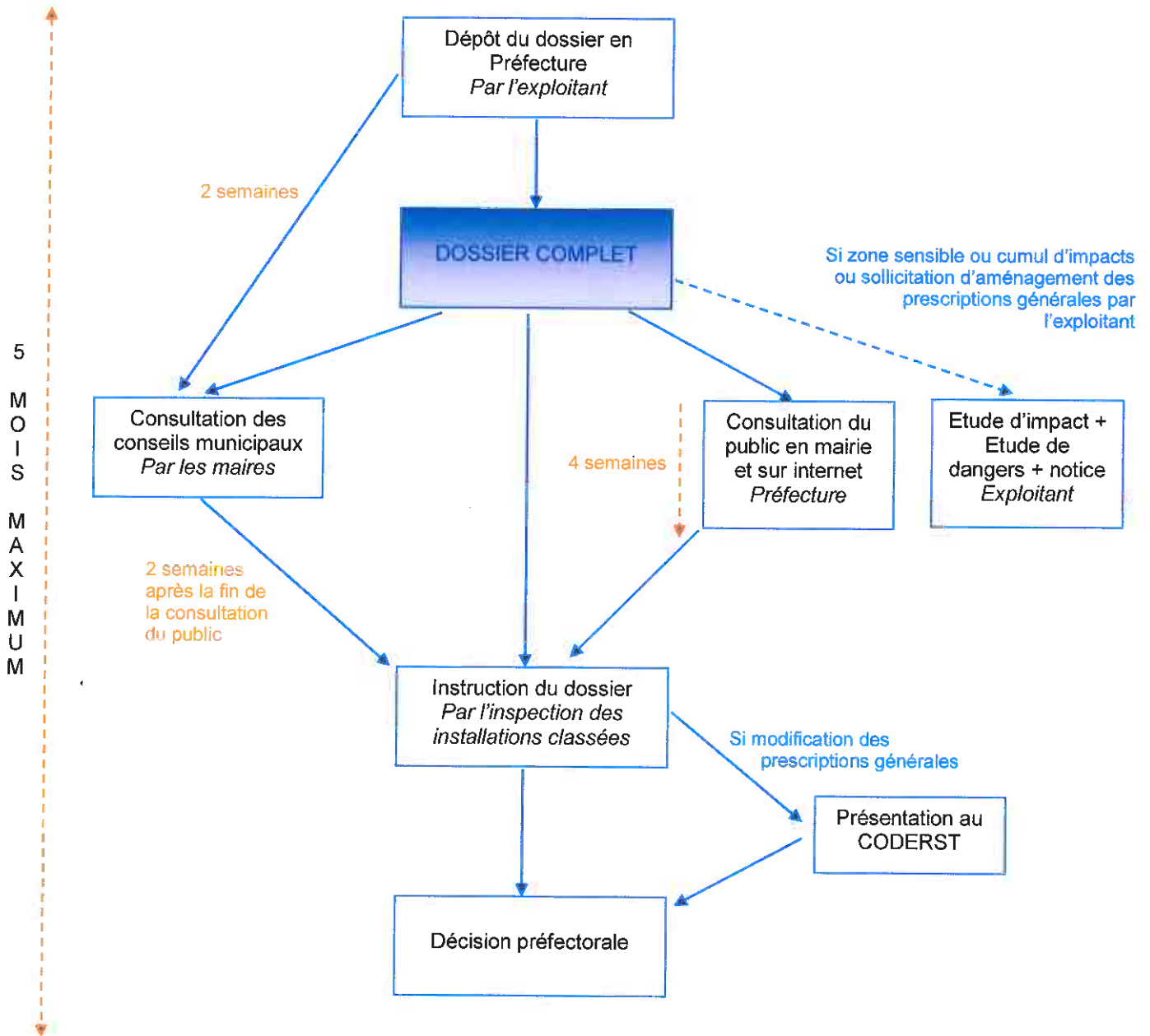
Rubrique	Nature de l'activité	Situation	Régime
2250	Production par distillation d'alcools de bouche d'origine agricole. La capacité de production exprimée en équivalent alcool pur étant : <ol style="list-style-type: none"> 1. supérieure à 1 300 hl/j 2. supérieure à 30 hl/j, mais inférieure ou égale à 1 300 hl/j, 3. supérieure à 0,5 hl/j, mais inférieure ou égale à 30 hl/j Nota - Pour les installations de distillation discontinue, le seuil, prévu aux points 2 et 3 ci-dessus, de 30 hl/j de capacité de production d'alcool pur est remplacé par un seuil de 50 hl de capacité totale de charge des alambics	90 hl/j d'AP pour 6 alambics et une capacité de charge de 141,5 hl	E

La demande d'enregistrement porte seulement sur la rubrique 2250.

Le site possède une autorisation d'exploitation en date du 24 juin 2009 qui concerne les rubriques suivantes. La capacité de stockage de gaz est passée de 6,7 t à 12,5 t en 2012. Cette augmentation a fait l'objet d'une déclaration. Extrait de leur arrêté préfectoral d'autorisation :

N° Rubrique	Libellé de la rubrique (activité)	Caractéristiques et capacités des installations	Régime
2250 - 1	Production par distillation des alcools d'origine agricole, eaux de vie et liqueurs. La capacité de production exprimée en alcool absolu étant supérieure à 500 l/j	Capacité maximale de production : 1 190 l/j	A
2255 - 3	Stockage d'alcool de bouche d'origine agricole, eaux de vie et liqueurs. Lorsque la quantité stockée de produits dont le titre alcoolique volumique est supérieur à 40 %, susceptible d'être présente est supérieur ou égale à 50 m ³ mais inférieur 500 m ³ .	Capacité maximale de production : 50 m ³	D
2251 - 2	Vins (préparation, conditionnement de) La capacité de production étant supérieure à 500 hl/an et inférieure à 20 000 hl/an	Capacité maximale de production : 16 735 hl/an	D
1412 – 2b	Stockage en réservoirs manufacturés de gaz inflammables liquéfiés. La quantité totale susceptible d'être présente dans l'installation est supérieure à 6 t et inférieure à 50 t	Capacité de stockage de 12,5 t	D
2921 – 1b	Installation de refroidissement par dispersion d'eau dans un flux d'air. Lorsque l'installation n'est pas du type « circuit primaire fermé » la puissance thermique évacuée maximale étant inférieure à 2 000 kW.	340 kW	D

Procédure d'un enregistrement :



2 - PIECES ANNEXES

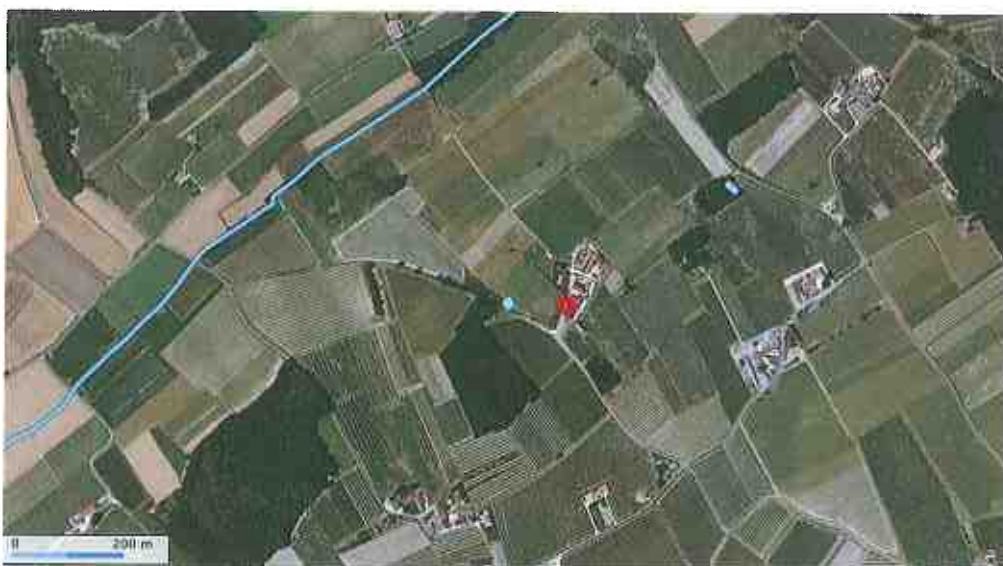
2.1 - CARTES ET PLANS

Une extrait de la carte IGN au 1 / 25 000 présentée en annexe indique l'emplacement de l'installation projetée.

Un plan, à l'échelle de 1 / 1 500 présente le plan d'ensemble du site.

Un plan de masse, à l'échelle de 1 / 250, indique les dispositions projetées de l'installation ainsi que, l'affectation des constructions et terrains avoisinants, le tracé des réseaux enterrés existants, les canaux, plans d'eau et cours d'eau.

Les extraits suivant montrent des vues aériennes du site :



Vues aériennes du site

2.2 - COMPATIBILITE DU PROJET AVEC LE DOCUMENT D'URBANISME

La commune de LIGNIERES-SONNEVILLE ne possède pas de plan document d'urbanisme (POS, PLU, carte communale), elle est soumise au RNU (Règlement National d'Urbanisme) qui fixe les règles de constructibilité. Un Plan Local d'URBANISME est à l'ébauche.

2.3 - USAGE DU SITE APRES ARRET DEFINITIF DE L'ACTIVITE

La distillerie fait partie d'une exploitation agricole. Celle-ci restera intégrée à l'exploitation.

2.4 - EVALUATION DES INCIDENCES NATURA 2000

La zone NATURA 2000 n°FR5400417 dénommée « VALLEE DU NE ET SES PRINCIPAUX AFFLUENTS » concerne les abords du COLLINAUD sur la commune de LIGNIERES SONNEVILLE.

Le site n'est pas dans le périmètre de la Natura 2000. Il est à plus d'un km de la zone NATURA 2000 n°FR5400417.

Description du site

Caractère général du site

Classe d'habitats	% couvert
Eaux douces intérieures (Eaux stagnantes, Eaux courantes)	2
Landes, Broussailles, Recrus, Maquis et Garrigues, Phrygana	0
Prairies semi-naturelles humides, Prairies mésophiles améliorées	8
Cultures céréalières extensives (incluant les cultures en rotation avec une jachère régulière)	2
Autres terres arables	40
Forêts caducifoliées	9
Forêts mixtes	0
Forêt artificielle en monoculture (ex: Plantations de peupliers ou d'Arbres exotiques)	4
Autres terres (incluant les Zones urbanisées et industrielles, Routes, Décharges, Mines)	35
TOTAL	100

Autres caractéristiques du site

Vaste ensemble alluvial s'étirant sur plus de 50 kilomètres et comprenant le réseau formé par la vallée du Né lui même, ainsi que plusieurs petits affluents secondaires.

Qualité et importance

Dans son cours inférieur, rivière mésotrophe à nombreux bras, bordée d'une végétation ligneuse bien développée et variée (ripisylve, forêts alluviales, dont aulnaies-frênaies, peupleraies...) dans un paysage bocager à impact humain relativement faible; prairies naturelles humides de grande richesse biologique. Dans son cours moyen, le Né traverse un paysage d'openfield, principalement voué à l'agriculture intensive.

Présence traditionnelle du Vison d'Europe depuis plus de 50 ans. Récemment, plusieurs captures accidentelles dans les pièges à ragondins.

Vulnérabilité

Altération de la qualité des eaux, changement d'affectation des prairies naturelles humides, extension de la céréaliculture, diminution de débit critique pendant la période estivale.

2.5 - CAPACITES TECHNIQUES ET FINANCIERES

Evolution de la Capacité d'autofinancement (C.A.F) et du chiffre d'affaires (C.A.) sur 3 ans

	C.A. (euros)	C.A.F. (euros)
2008	5 515 265	335 391
2009	2 292 667	157 943
2010	3 153 188	388 107

La distillerie St Denis existe depuis 1972.

2.6 - RESPECT DES PRESCRIPTIONS

Le tableau de recollement présenté en annexe justifie du respect des prescriptions générales de l'arrêté du 14 janvier 2011 relatif aux installations classées relevant du régime de l'enregistrement au titre de la rubrique 2250.

2.7 - COMPATIBILITE DU PROJET

L'activité est déjà existante sur le site. L'extension est compatible à la réglementation en vigueur.

Les plans de protection de l'atmosphère (PPA) définissent les objectifs permettant de ramener, à l'intérieur des agglomérations de plus de 250 000 habitants ou des zones où les valeurs limites sont dépassées ou risquent de l'être, les niveaux de concentrations en polluants dans l'atmosphère à un niveau inférieur aux valeurs limites. Le PPA répond à deux impératifs : la protection de la santé humaine et celle de l'environnement. La commune de Lignières Sooneville ne dispose pas de PPA.

Toutefois, la distillerie St Denis prendra en compte la protection de l'air.

La commune de Lignières Sooneville est concernée par le Schéma Directeur d'Aménagement et de Gestion des Eaux (SDAGE) Adour Garonne 2010 – 2015.

Les 6 orientations fondamentales du SDAGE sont :

- créer les conditions favorables à une bonne gouvernance,
- réduire l'impact des activités sur les milieux aquatiques,
- gérer durablement les eaux souterraines et préserver et restaurer les fonctionnalités des milieux aquatiques et humides,
- assurer une eau de qualité pour des activités et usages respectueux des milieux aquatiques,
- maîtriser la gestion quantitative de l'eau dans la perspective du changement climatique,
- privilégier une approche territoriale et placer l'eau au cœur de l'aménagement du territoire.

La commune de Lignières Sonneville est également concernée par le Schéma d'Aménagement et de Gestion des Eaux (SAGE) de la Charente qui est en cours d'élaboration.

La distillerie St Denis gère ses eaux afin d'être en concordance avec les objectifs du SDAGE.

2.8 - LOCALISATION SPECIFIQUE

L'emplacement de l'installation n'est pas situé dans un parc national, un parc naturel régional, une réserve naturelle, un parc naturel marin.

3 - ANNEXES

3.1 - TABLEAU DE RECOLLEMENT

3.2 - FIGURES

3.3 - REPONSES AUX ECARTS SUITE VISITE DREAL DE MARS 2011